



Rapport d'activité 2023



INSPIRA
ESPACE INDUSTRIEL
RESPONSABLE ET MULTIMODAL

Financé par :



En partenariat avec :



Développé avec :



Membre de :



Sommaire

Edito de la Présidente..

4

Les actions de 2023.....

10

Le Syndicat mixte.....

5

- 1. Animation et développement économique
- 2. Aménagements durables.....

10

15

Le budget 2023.....

7

L'année 2023 en chiffre....

19

Le contexte juridique du projet.....

8

Les entreprises.....

19

2023 Edito

Chers membres et partenaires,

C'est avec un immense plaisir que je vous présente notre rapport d'activité annuel, témoignage des efforts et des réalisations accomplis par le syndicat mixte pour le développement de l'Espace Inspira.

Au cours de cette année 2023, nous avons travaillé sans relâche pour répondre aux besoins et aux attentes de toutes les parties prenantes au projet.

Grâce à une gouvernance solide et à une équipe dévouée, nous avons réussi à affirmer notre position en tant que projet majeur de notre territoire.

Nous sommes également fiers de souligner les avancées en matière de développement durable. En partenariat avec nos membres et les acteurs locaux, nous avons mis en place des initiatives visant à réduire notre empreinte environnementale. Notre engagement en faveur du développement durable va de pair avec notre vision à long terme pour une zone industrielle prospère et respectueuse de l'environnement.

En tant que présidente de ce syndicat mixte, je tiens à exprimer ma gratitude envers tous ceux qui ont soutenu nos efforts tout au long de cette année. Que ce soit nos partenaires institutionnels ou notre équipe, votre confiance et votre implication ont été essentielles à notre succès collectif.

Cependant, nous savons que les défis qui se dressent devant nous ne sont pas moindres. Le monde et les attentes de notre secteur évoluent rapidement. C'est pourquoi nous devons continuer à nous adapter, à innover et à anticiper les besoins futurs.

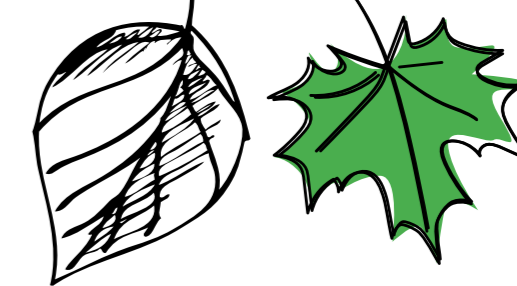
Je suis convaincue que, grâce à notre détermination commune et à notre volonté d'agir ensemble, nous serons en mesure de surmonter tous les obstacles qui se dressent devant nous. Je suis impatiente de continuer cette aventure avec vous.

Bien à vous,

Sylvie DEZARNAUD
Présidente du Syndicat mixte



Le Syndicat mixte Inspira



Le syndicat mixte a été créé en 2009 pour piloter le projet d'aménagement Inspira - Espace Industriel Responsable et Multimodal.

S'étendant sur près de 340 ha, l'espace industriel concilie entreprises, équipements structurants et espaces naturels. Le projet prévoit l'accueil de nouvelles entreprises, l'accompagnement de celles déjà installées, la recherche de synergie et de développement. En favorisant la multimodalité rail et fleuve, en adoptant des mesures de préservation de la biodiversité, en mesurant les impacts des activités sur les milieux, Inspira se veut responsable tout en accompagnant le développement industriel.

Pour développer le projet Inspira, le syndicat mixte détient plusieurs compétences :

- 1 Aménagement** (contrat de concession avec Isère Aménagement, aménagement de la zone, création d'infrastructures...)
- 2 Développement économique** (promotion, commercialisation, accueil de nouvelles entreprises...)
- 3 Voirie** (aménagement et entretien, signalétique...)
- 4 Entretien de la zone** (ramassage des déchets, entretien des espaces verts...)
- 5 Préservation de la biodiversité** (protection et surveillance des espèces protégées, mesure de la qualité de l'air, de l'eau et du bruit, pratique de la fauche tardive, ...)
- 6 Développement de la multimodalité** (accompagnement des entreprises pour l'utilisation du fleuve/rail, mise en œuvre d'infrastructure favorisant la multimodalité...)
- 7 Animation économique de la zone** (Association Inspira Entreprises, mise en place de services en faveur des entreprises et des salariés...)



Le Syndicat mixte Inspira Mais alors comment ça fonctionne ?

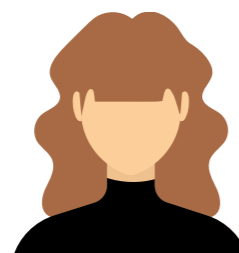
L'équipe



Directeur
Jean-Pierre DEMENUS



Responsable technique et environnement
Géraldine OLLIVIER



Responsable finances et gestion
Marianne AUDOUARD



Responsable administration et communication
Manon PEREZ



Agent technique
Thierry FAYOLLE



Alternante Chargée de l'animation économique et de l'écologie industrielle
Alexia BELHONCHET

Gouvernance

Le syndicat mixte est présidé par Sylvie DEZARNAUD. Les membres du syndicat mixte sont :

- la **Région Auvergne Rhône Alpes** à 55,56%
- la **communauté de communes Entre Bièvre et Rhône** à 44,44%

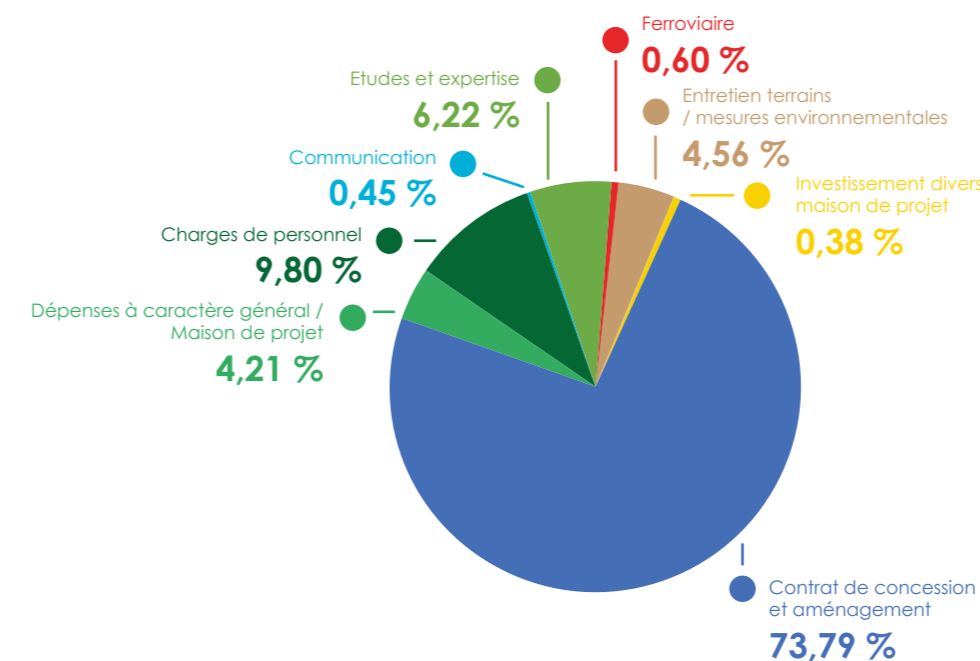
L'organe délibérant du syndicat mixte est le **Comité syndical**. Il est composé de 9 membres titulaires, dont 4 membres représentant la Région et 5 membres pour la communauté de communes.

Pour mener à bien le projet, le syndicat mixte a confié en concession l'aménagement à Isère Aménagement. La CNR, partenaire privilégié au sein du syndicat mixte exploite en concession le domaine en bord à voie d'eau.



Budget 2023 : (hors opérations d'ordre) Dépenses de 2,98 Millions d'euros

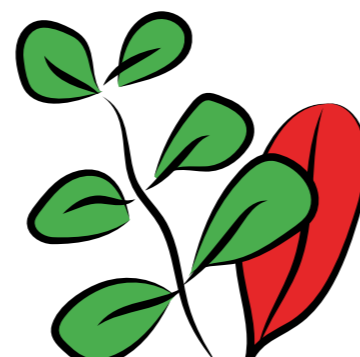
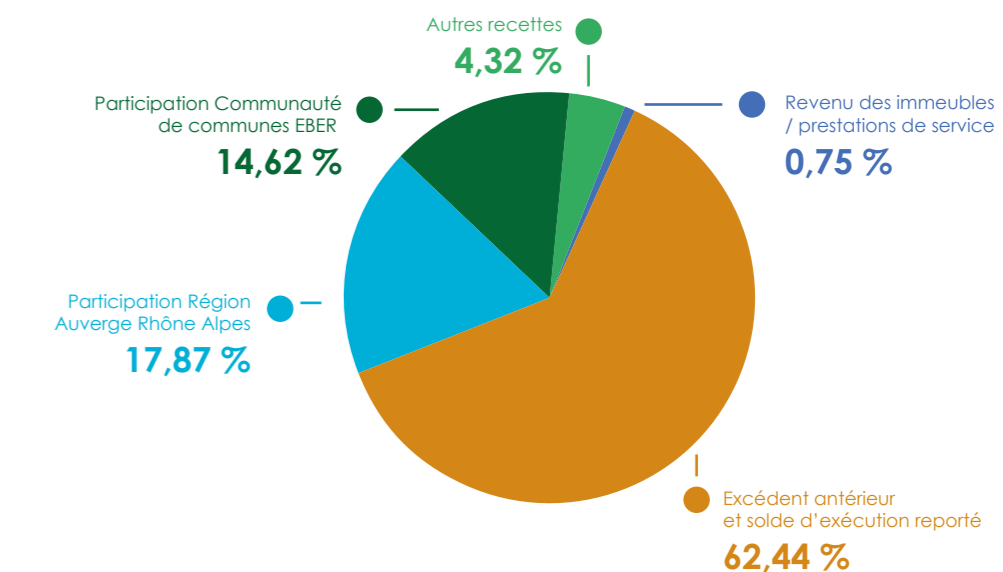
Dépenses 2023



Détail autres recettes :

- Compagnie Nationale du Rhône 1,05 %
- FCTVA 0,09 %
- Reversement TFB communale 3,1 %
- Contribution entreprises étude 0,08 %

Recettes 2023

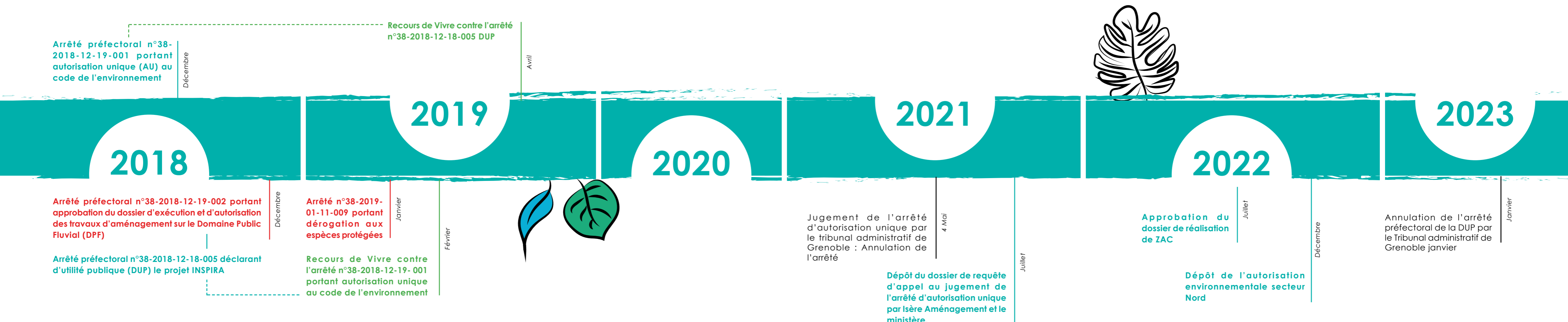


Le contexte juridique du projet Inspira



Légendes colorées de la frise :

- Recours association Vivre Ici Environnement
- Arrêtés portés par la CNR
- Arrêtés portés par Isère Aménagement





Les actions de 2023

1. Animation & développement économique



Les actualités de la zone

L'Etat pleinement impliqué dans le projet Inspira

Plusieurs réunions de travail ont eu lieu avec M. Denis MAUVAIS, Sous-Préfet de Vienne et ses services, ainsi qu'avec M. Louis LAUGIER, Préfet de l'Isère, et Yannick NEUDER, Député. Ces rencontres permettent d'aborder les aspects techniques et réglementaires du projet afin de le conformer aux obligations.

Les réflexions portent sur la définition d'un projet cherchant à concilier les enjeux de préservation de l'environnement et des ressources (eau, énergie, qualité de l'air ...) et de développement industriel.

Bientôt une station d'hydrogène sur Inspira !

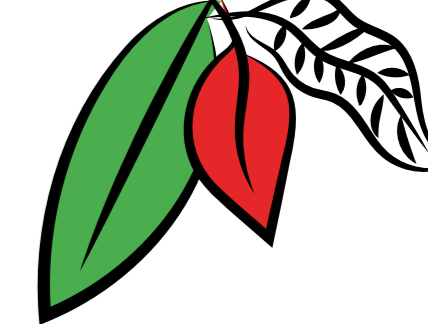
Une station hydrogène pour poids-lourd et bus s'installera en 2024 sur le domaine CNR. Porté par **Hympulsion**, cette station contribuera à la décarbonation de la logistique et du transport urbain.

Elle alimentera notamment les bus que la société voisine Les Courriers Rhodaniens vient d'acquérir avec le soutien de la Région Auvergne Rhône-Alpes.



GDE devient 33

En février, l'entreprise **33** du groupe **Riva Acier** a repris la gestion de la sous-concession de l'entreprise GDE. L'activité reste la même qu'avant : la collecte et le recyclage de matériels ferreux et non ferreux.



Inspira accueille prochainement une usine de recyclage !

La société **Floor to Floor**, fruit de la collaboration entre les groupes **Gerflor** et **Paprec**, poursuit ses démarches administratives pour créer la première unité de recyclage de sols plastiques souples.

Présenté aux acteurs socio-économiques en septembre 2023 en présence des associations environnementales, des syndicats, des communes, des partenaires... le projet a reçu un avis favorable à l'unanimité.

Cette usine s'installera sur la zone Nord de l'espace Inspira, sur un terrain de 4 ha et créera 90 emplois à terme.

Les temps forts de l'association Inspira Entreprises



Les petit-déj' entreprises ont fait halte chez Trédi et Eurofloat !

Le 24 mars, Jean-Claude BATTAGLIA, Directeur de **Trédi**, a accueilli les entreprises de la zone pour prendre le café puis visiter l'usine. Et le 28 septembre, nous nous sommes donné rendez-vous chez **Eurofloat**. M. Olivier GAUME, Directeur en exercice depuis l'été 2023, nous a reçu pour une visite de l'usine, qui a permis de mieux comprendre le circuit de production.

Ces moments sont l'occasion de se retrouver de façon informelle et de découvrir davantage les activités de chacun pour éventuellement mutualiser des services ou faire éclore des projets.



L'assemblée générale annuelle

Le 11 juillet a eu lieu l'habituelle assemblée générale de l'association. Ce fût l'occasion de renouveler le conseil d'administration pour 2 ans :

- **Président** : Bertrand KIHOULOU, Directeur de **Rubis Terminal**
- **Vice-Président** : Grégory COQUEL, Responsable du **Port de Salaise**
- **Trésorier** : Gilles PEPIN, Directeur d'**Eiffage Route**
- **Secrétaire** : Joseph CHANLIAUD, Président de **Rivière**

Les mères Noël en mission pour l'association !

Pour bien finir l'année, l'association a lancé la 1^{ère} édition du calendrier de l'avent pour les salariés des entreprises de la zone ! L'évènement a réuni plus de 150 participants et plus de 1 500€ de cadeaux étaient en jeu. Chaque jour, le tirage au sort (animé par Manon et Alexia) était publié sur notre page Facebook. Encore merci aux commerçants du territoire pour leurs généreux dons.

Retour sur la Journée Collaborative Tenerdis du 5 juillet

Tenerdis, en collaboration avec **Inspira** et le **GIE Osiris**, a animé une journée portant sur la thématique des écosystèmes industriels.

Cette journée intense était composée de plusieurs conférences, des tables rondes et des ateliers ! Pour visionner le reportage de cette journée rendez-vous sur notre site espace-inspira.fr.



Des services à disposition des entreprises pour booster Le bien-être au travail

Le rendez-vous annuel des QSE

Les **QSE** des entreprises de la zone se sont réunis le 21 décembre à la péniche Inspira pour un temps d'échanges avec Géraldine OLLIVIER, Responsable technique et environnement du syndicat mixte.

Cette réunion permet d'aborder différents sujets tel que : l'avancement du projet **Inspira**, les études en cours et à venir et les projets ou besoins des entreprises. Un focus a été fait concernant le fonctionnement du système d'alerte sur la zone.

Cette année, 10 entreprises étaient présentes !



Actu mobilité

Initiée par la communauté de commune **EBER** et en partenariat avec le syndicat mixte, une navette de transport dédiée aux salariés de l'espace Inspira, sera mise en place au premier trimestre 2024.

La navette partira de la gare **Sncf** de Péage-de-Roussillon et desservira 6 arrêts sur la zone.

La communauté "Espace Inspira" est également disponible sur l'application de covoiturage Mov'ici pour permettre aux salariés de partager leur trajet !

Dans les coulisses de Linde France !

En novembre, Linde nous a ouvert ses portes pour compléter la campagne d'interview des entreprises lancée en 2019.

L'objectif de cette campagne est de promouvoir les activités des entreprises de la zone et de mettre en avant le lien avec le syndicat.

Vous pouvez retrouver l'interview sur notre site espace-inspira.fr

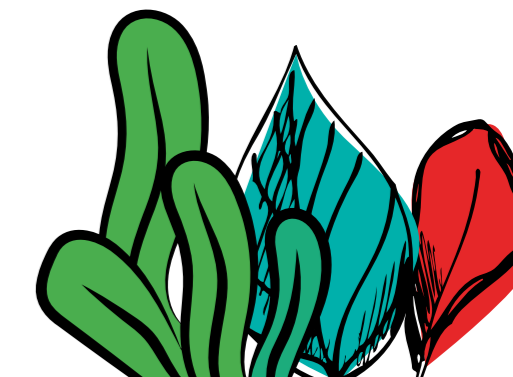


Et si vous veniez travailler dans notre Péniche ?

Le syndicat mixte propose la location de 3 salles de réunion pour vos formations, réunions, séminaires etc.

Pour améliorer votre confort, la salle de réunion "Péniche", qui propose déjà un cadre atypique et unique, s'est dotée d'écrans dynamiques !

Pour en savoir plus, rendez-vous sur notre site internet.



Tous ensemble [Ré]inventons Inspira



Tous les chemins mènent à Inspira...

Les études se sont poursuivies cette année concernant l'extension du faisceau ferroviaire desservant **Inspira** et le nouvel embranchement sur la ligne Paris, Lyon, Marseille.

Le renforcement de cet équipement permettra d'accueillir des convois plus longs et d'optimiser l'accès des trains sur le réseau national.

C'est un investissement de 15 M€ porté par la **CNR**.



Ensemble, [Ré]inventons Inspira

Mardi 29 août, 30 élu(e)s, technicien(ne)s et partenaires d'Inspira se sont réunis pour une matinée baptisée "[Ré]inventons Inspira - Entre écosystèmes naturels et industriels, réconcilions les interactions".

Le but de cette rencontre ?

Prendre du recul pour explorer collectivement les enjeux économiques, industriels, environnementaux et sociétaux qui entourent le développement d'une zone industrielle. En croisant les opinions que chacun porte à la fois depuis son rôle professionnel ou son statut de citoyen confronté aux changements climatiques et sociétaux, les participants ont creusé les champs du possible entourant Inspira et son devenir.

L'évènement a été animé avec dynamisme par Elisabeth DEFRANCE et Sébastien KRAFT.

À cette occasion, un court métrage de 5 minutes a été diffusé aux participants pour proposer une immersion audiovisuelle dans l'espace **Inspira**, mettant en évidence la manière dont les écosystèmes industriels et naturels se mêlent au quotidien.

Vous pouvez retrouver cette vidéo sur notre site internet.



Les actions de 2023 2. Aménagements durables

Des études innovantes en faveur de l'environnement Et des rencontres



Inspira certifié ISO 14001 depuis 2016

Le syndicat mixte s'est engagé à suivre et améliorer continuellement le Système de Management Environnemental et Sociétal (**SMES**) mis en place depuis 2016. Le dernier renouvellement, en date de 2022, est valable pour 3 ans. Les audits menés en 2023 concluent à la pertinence de ce système.

Quand les abeilles servent de drones naturels pour mesurer la qualité de l'air et de la biodiversité



Le **BeeOmonitoring** est un dispositif qui mesure la qualité de l'air et de la biodiversité végétale.

Comment ça marche ?

Un dispositif scientifique et breveté est installé à l'entrée de la ruche pour récolter une petite quantité de pollen transporté par les abeilles, puis l'analyser en laboratoire.

Le pollen permet d'identifier :

- le nombre et le type d'espèces végétales présentes dans le périmètre de butinage des abeilles (environ 1,5 km autour des ruches)
- les types et la concentration des polluants industriels, urbains et agricoles présents dans l'atmosphère

Le 10 mai 2023, 2 ruches ont été installées sur le site de l'entreprise Trédi. Deux apiculteurs entretiennent les essaims et récoltent une fois par mois des échantillons de pollens, qui sont envoyés à BeeOdiversity pour analyse. Le dispositif est en partenariat avec le GIE OSIRIS, Trédi, le port de Vienne Sud géré par la CCI Nord-Isère et Linde.

La première année de mesure a permis d'identifier que :

- la diversité végétale est très satisfaisante bien que 4 espèces exotiques envahissantes aient été détectées
- Des pesticides ont été détectés mais en quantité minimales
- Des éléments traces métalliques ont été détectés mais en quantité minime

Ces premiers résultats vont nous permettre d'étudier des solutions à mettre en place pour améliorer la biodiversité de l'espace Inspira et des espaces à proximité.



Rendez-vous annuel avec l'association Palme France et Québec !

C'est une tradition depuis quelques années, nous avons reçu la délégation de l'association Palme Québec, le 25 septembre.

Ce temps d'échanges permet de croiser les regards sur la certification **ISO 14001** et le Système de Management Environnemental et Sociétal (**SMES**).

Nous avons également reçu Stéphanie PERNOD, 1ère Vice-Présidente déléguée à l'économie à la Région Auvergne Rhône-Alpes. Sa visite a permis de lui montrer l'étendu de l'espace Inspira et d'aborder les réalisations et les enjeux du projet.

Inspira engagé pour une consommation énergétique collective et durable

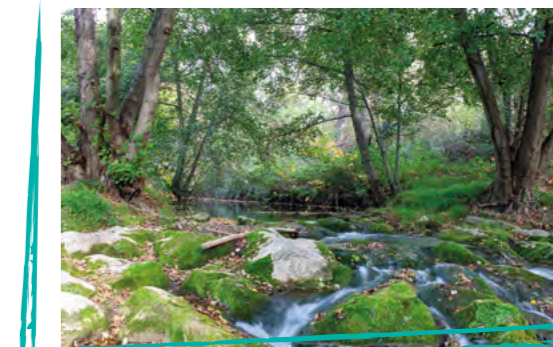
Le syndicat mixte a lancé une étude de faisabilité visant à créer une société de projet pour la production d'énergies renouvelables en autoconsommation collective.

L'intérêt ?

Mutualiser la production d'énergie renouvelable et faire bénéficier les acteurs industriels des surplus de production des entreprises voisines.

Un sujet stratégique pour les entreprises fortement engagées dans des démarches de décarbonation et de maîtrise de leurs dépenses énergétiques.

Qualité paysagère du site Et ressource en eau



L'actualité des études menées en 2023

Comme chaque année depuis 2019, le syndicat mixte a poursuivi son partenariat avec **ATMO** Auvergne Rhône-Alpes pour l'analyse de la qualité de l'air extérieur sur Salaise.

Vous pouvez retrouver les résultats en temps réel sur le site atmo-auvergnerhonealpes.fr.

La mesure de la qualité des eaux souterraines a été renouvelée, avec 2 campagnes de prélèvement sur 4 forages implantés en bordure de la zone.

D'une manière générale sur les 4 ans de suivi de la qualité des eaux souterraines, on ne relève pas d'évolution significative des composés analysés. Dans l'état actuel du suivi et en fonction des paramètres analysés, l'état de la qualité de la nappe peut être considéré comme moyen. Le secteur fortement industriel couplé à une protection de la nappe probablement assez limitée (absence de couverture argileuse assurant une protection naturelle de la nappe), favorise une certaine vulnérabilité.

Et si on proposait un relooking à Inspira ?

En mai, le syndicat mixte a fait appel aux services d'une paysagiste conseil et d'un écologue.

Leur mission ? Proposer une fiche conseil personnalisée pour chaque entreprise de la zone pour les encourager à embellir leurs espaces extérieurs.

Les aménagements proposés permettront de créer des îlots de fraîcheur, renforcer la biodiversité ou encore améliorer le sentiment de bien-être des salariés.

L'étude s'est achevée en décembre, nous espérons maintenant voir les entreprises se verdier !



Inspira engagé dans l'optimisation de la consommation d'eau

La Sous-Préfecture de Vienne et les services de l'Etat (DREAL) pilotent le **Projet de Territoire pour la Gestion de l'Eau (PTGE)**.

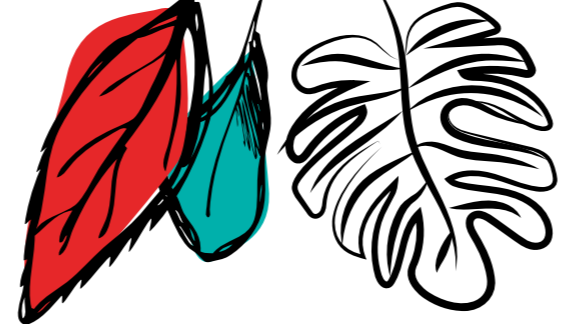
L'objectif du **PTGE** de la nappe alluviale du Rhône de Péage de Roussillon est de garantir de l'eau en quantité suffisante pour les milieux alluviaux et aquatiques de l'île de la Platière (site Natura 2000). À ce projet son associés plusieurs entités comme : la communauté de communes **EBER, Inspira, Trédi, l'ASA, la CNR, OSIRIS...**

Après plusieurs réunions de travail, le **PTGE** a été approuvé par la préfète coordinatrice du bassin Rhône Méditerranée le 23 novembre 2023. La signature de la convention est prévue début 2024.

Face au déficit quantitatif de la nappe et des conséquences sur la biodiversité, Inspira s'est engagé à être neutre vis-à-vis des prélèvements dans la nappe. Pour cela, une étude confiée à **Safège** portant sur l'optimisation des usages et des prélèvements de la ressource en eau a été lancée fin 2023. Le bureau d'étude étudie les process des entreprises les plus consommatrices en eau pour chercher les pistes d'économie. Il évalue les solutions qui permettraient de remplacer les prélèvements dans la nappe par l'usage d'eau dites non conventionnelles (réutilisation des eaux usées traitées, eaux de pluies ...).

Inspira a également été retenu par **Ultimate** pour une évaluation gratuite sur le potentiel de symbiose de développement durable pour des industriels consommateurs d'eau.

Entretien du site Inspira Et accueil de nouveaux voisins



C'est du propre !

La zone **Inspira** est un vaste espace de 340 ha et nous constatons (trop) souvent des dépôts de déchets. L'équipe du syndicat mixte doit donc veiller autant que possible à la propreté du site. Depuis mars 2022, Thierry a rejoint nos effectifs et réalise régulièrement des rondes. Chaque semaine, il organise des tournées de picking et de collecte des déchets sauvages. Nous faisons aussi appel à la société de réinsertion **OSEZ** pour les dépôts plus conséquents. Les déchets spécifiques de types pneu, bouteille de gaz, plaque amiante sont évacués par des entreprises dédiées.

Pour l'entretien des espaces verts des terrains non aménagés, le syndicat mixte pratique la fauche tardive. Une seule fauche est réalisée par an, entre fin septembre et début octobre et avant toute intervention, un écologue intervient pour valider la fin de la période de reproduction des oiseaux qui nichent au sol. Cette pratique à plusieurs avantages : favoriser la pollinisation et la reproduction des oiseaux et insectes, réduire les émissions de gaz à effet de serre ou encore offrir de la nourriture pour les insectes butineurs.

Pour l'entretien des espaces verts de la **Maison de projet**, le syndicat mixte fait appel à l'association **AFIPH** (Association familiale de l'Isère pour personnes handicapées).

Des nouveaux voisins sur Inspira

En novembre, le syndicat mixte a fait le choix de travailler avec l'association **Ecozoone** pour entretenir les 3 ha d'espaces verts situés autour de la maison de projet en mettant en place de l'éco pâturage. C'est alors avec enthousiasme que nous avons accueillis nos nouveaux voisins, les 14 moutons de race Rava et leur gardien de troupeau «Pierrot», un fier Alpaga.

L'éco pâturage a de nombreux avantages car il permet d'entretenir les espaces verts sans utiliser des engins polluants et bruyants mais aussi de préserver la biodiversité en évitant la destruction d'habitat naturel et réduire les émissions de gaz à effet de serre.

Chaque écogeste mis en place par **Inspira** contribue à l'approche durable et respectueuse de l'environnement à laquelle nous sommes engagés !



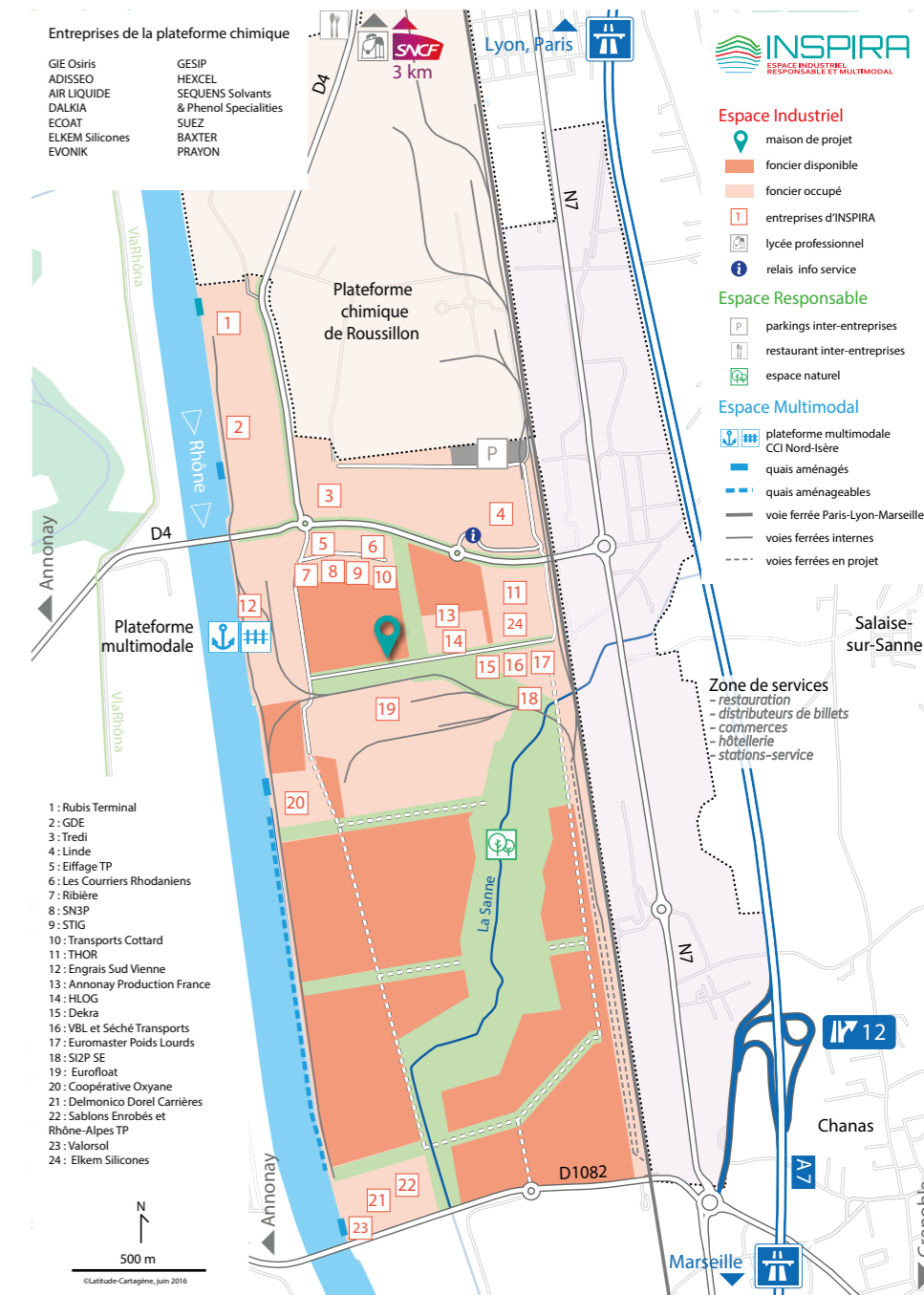
Il fait bon vivre à la péniche !

Pour s'assurer du bien être des employés et des visiteurs à la péniche dans un contexte industriel, nous avons fait appel à **ISPIRA**, un bureau d'étude d'expertise de la qualité de l'air intérieur pour mesurer l'air ambiant des bureaux. Des capteurs ont été placés dans les locaux pendant 1 semaine en décembre, afin de mesurer la composition de l'air ambiant et déployer les solutions appropriées. Les composants recherchés ont évidemment été identifiés en croisant avec les résultats d'analyse de l'air extérieur fait par **ATMO**. La note globale de cette campagne de mesure est de 7,2/10.

Les taux en particules, benzène, toluène, formaldéhyde sont satisfaisants. Notre effort est à porter sur le renouvellement de l'air lorsque nous sommes nombreux dans une même pièce.

Plan de la zone Les entreprises

L'année 2023 En quelques chiffres





SYNDICAT MIXTE DE LA ZONE INDUSTRIALE PORTUAIRE DE SALAISE-SABLONS
241 RUE DES BALMES 38150 SALAISE SUR SANNE
CONTACT@ESPACE-INSPIRA.FR
TÉL.: 04 74 86 83 80

SUIVEZ NOUS !
@INSPIRA ESPACE INDUSTRIEL RESPONSABLE ET MUTLIMODAL



FINANCÉ PAR :



www.espace-inspira.fr