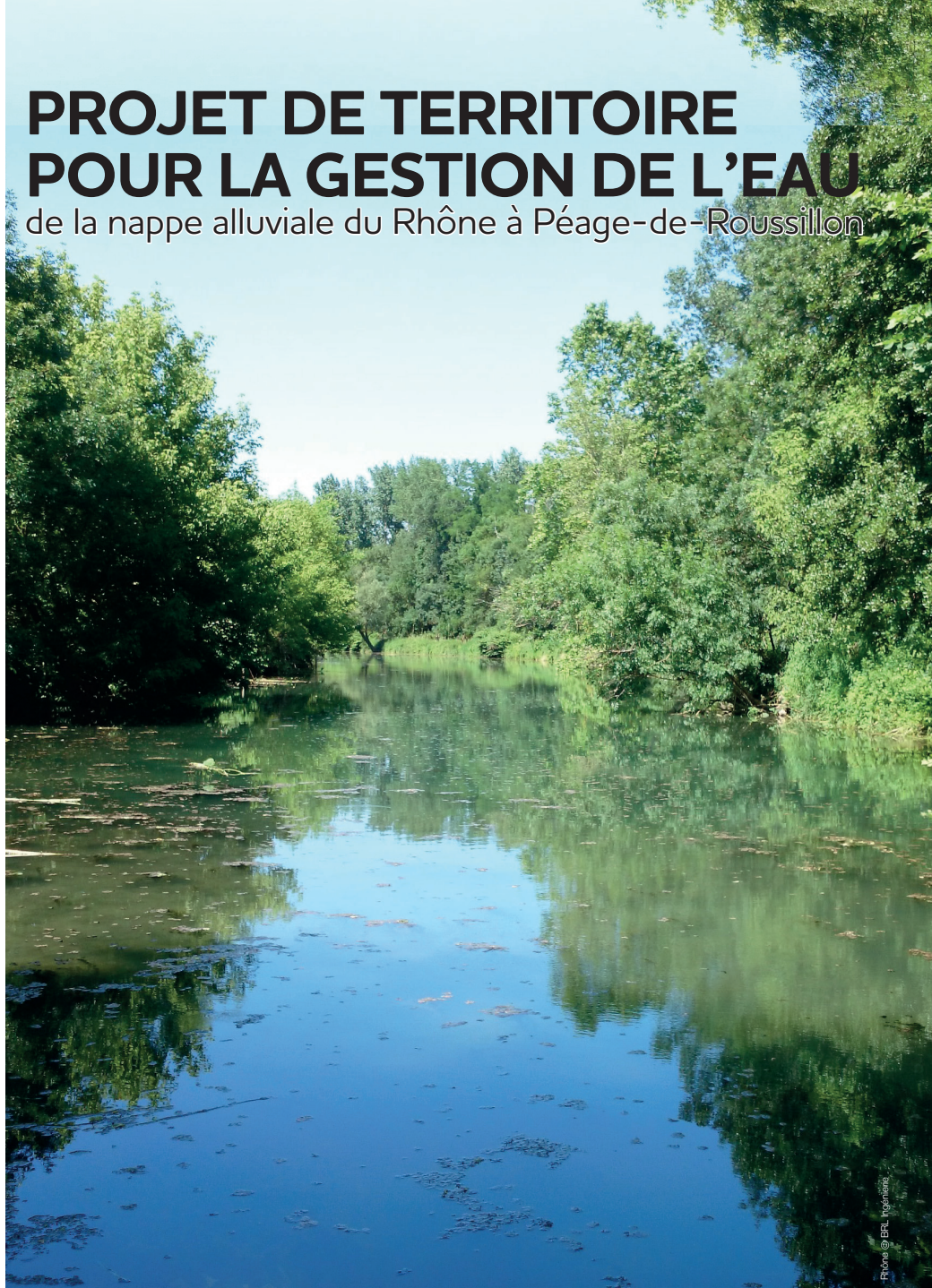
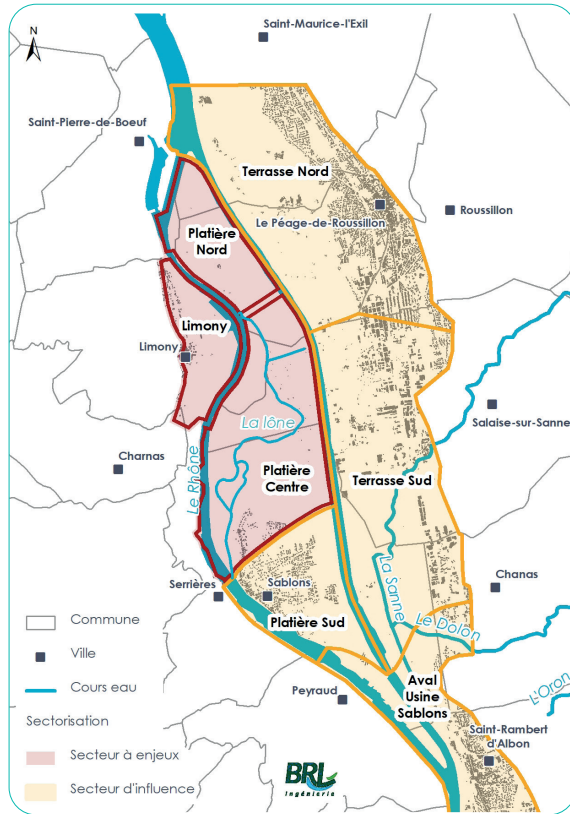


PROJET DE TERRITOIRE POUR LA GESTION DE L'EAU

de la nappe alluviale du Rhône à Péage-de-Roussillon



Le territoire



Le Rhône, et donc sa nappe d'accompagnement, se sont affaiblis localement de plusieurs mètres à la suite des aménagements de Compagnie Nationale du Rhône (CNR) et des prélèvements dans la nappe.

Actions retenues par les acteurs du territoire

Action 1 : Remise en eau des paléochenaux

La remise en eau de quatre paléochenaux via deux prises d'eau sur le canal de dérivation du Rhône afin de réalimenter la nappe par infiltration à hauteur de **2,5 m³/s**.

Action 2 : Substitution partielle des prélèvements d'Osiris

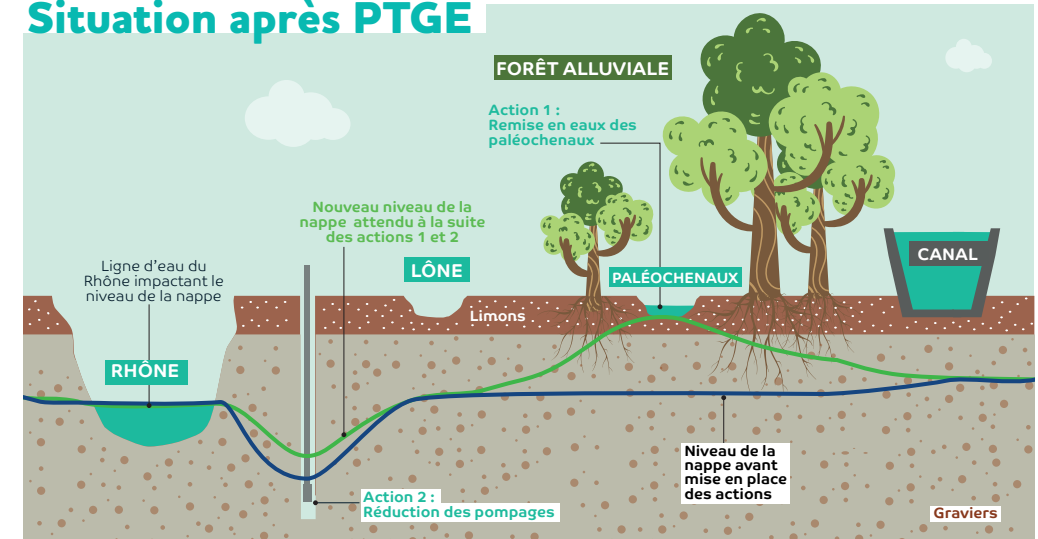
La réduction globale des prélèvements d'OSIRIS de **130 000 m³/j à 85 000 m³/j** après réduction et substitution partielle des prélèvements d'OSIRIS sur Platière Centre. L'objectif est de transférer ces prélèvements vers Terrasse Nord⁽¹⁾ à raison de **30 000 m³/j**.

Action 3 : Substitution partielle des prélèvements de l'ASA⁽²⁾ d'irrigation de Salaise-sur-Sanne. **9 000 m³/j** par un prélèvement dans le canal du Rhône.

Action 4 : Étude d'optimisation de la ressource en eau pour INSPIRA Réutilisation des eaux, optimisation des process industriels, etc. L'enjeu est de réduire les besoins actuels afin de pérenniser le développement des besoins futurs.

⁽¹⁾ Voir carte ci-contre ⁽²⁾ Association Syndicale Autorisée

Situation après PTGE



La situation actuelle

La forêt alluviale de l'île de la Platière c'est **240** hectares



16 hectares

seraient connectés de façon permanente à la nappe



8 hectares

présenteraient les caractéristiques d'une zone humide avec une nappe affleurante.

Des efforts importants ont déjà été effectués :

- **40 000 m³/j** des prélèvements d'Osiris depuis 2000.

x4 du débit réservé par CNR dans le Rhône.

23 % de la forêt alluviale connectée à la nappe

La modélisation des effets combinés des actions 1 et 2 montre une connexion de la forêt alluviale avec la nappe à la cote « toit des galets » de

54 ha
(contre 16 ha actuellement)



Selon cette modélisation, la nappe est également semi-affleurante sur

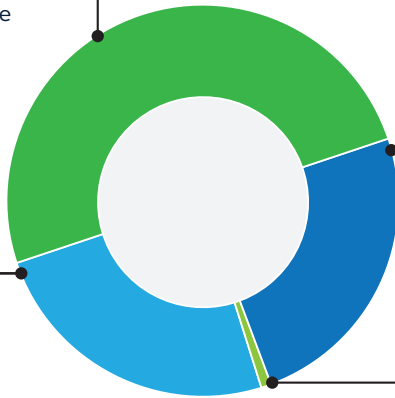
19 ha
(contre 8 ha actuellement)



Mise en œuvre du programme d'actions du PTGE

Action 1 : 6,1 M€

- Maître d'ouvrage : CEN Isère
- Financement par l'AERMC : 70%, CNR : 15%, CD 38 : 7,5%, CC EBER : 7,5%



Action 2 : 3 M€

- Maître d'ouvrage : Osiris
- Financement par l'AERMC : 40%, Osiris : 60%

Action 3 : 3 M€

- Maître d'ouvrage : ASA de Salaise-sur-Sanne
- Financement par le Fonds européen agricole pour le développement rural : 80%, ASA : 10%, CNR : 10%

Action 4 : 75 050 €

- Maître d'ouvrage : SM ZIP Inspira
- Financement par l'AERMC : 40%, SM ZIP : 60%

Les acteurs

AERMC : Agence de l'eau Rhône Méditerranée Corse – ASA : Association Syndicale Autorisée – CC EBER : Communauté de communes Entre Bièvre et Rhône – CEN Isère : Conservatoire d'Espaces Naturels Isère – CNR : Compagnie Nationale du Rhône – CD 38 : Département de l'Isère – SM ZIP Inspira : Syndicat Mixte de la Zone Industriel-Portuaire Inspira

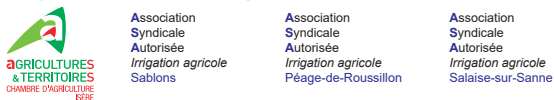
Les acteurs du territoire

ACTEURS-PRÉLEVEURS :

Industriels :



Représentants des agriculteurs :



Forêt alluviale :



Gestionnaires eau potable :



ÉTAT ET COLLECTIVITÉS :



Ce document est une synthèse du Projet de Territoire pour la Gestion de l'Eau de la nappe alluviale du Rhône à Péage-de-Roussillon.

Découvrez le PTGE dans son intégralité sur www.entre-bievreetrhone.fr > Rubrique Projets

