



INDUSTRIEL

RESPONSABLE

MULTIMODAL

# RAPPORT D'ACTIVITÉ

Inspira - 2016

## SYNDICAT MIXTE INSPIRA

Créé par :



Développé avec :



Aménagé par :



En partenariat avec :



Membre de :





## SOMMAIRE

- Édito ..... 4
- Les temps forts en 2016 ..... 6
- Une stratégie de développement qui s'accélère ..... 8
- Nos projets innovants pour renforcer la compétitivité des entreprises ..... 19
- Nos actions tactiques pour promouvoir le site ..... 22
- Ils parlent de nous : INSPIRA dans la presse .....25
- Le syndicat mixte, une gouvernance agile et opérationnelle ..... 27





# ÉDITO



« INSPIRA, espace industriel responsable et multimodal » confirme sa place stratégique en région.

L'année 2016 reflète l'attrait d'INSPIRA pour la création de valeur grâce aux investissements portés par les entreprises du site mais aussi au regard du nombre de prospects croissant.

Cette dynamique positive a permis à plusieurs entreprises d'engager d'importants investissements pour consolider leurs activités sur site à l'image d'Eurofloat, Trédi, Coopérative Agricole Dauphinoise, Delmonico Dorel.

Soutenir le développement endogène est une première étape réussie grâce à la confiance créée entre les acteurs. Une nouvelle étape s'est engagée, animée par le Président, afin de nouer un dialogue plus complet entre industriels de la plateforme chimique et INSPIRA. C'est ainsi que le soutien aux développements devient plus efficient à l'image de la récente labellisation territoire à hydrogène.

Les objectifs partagés de report modal, assignés aux différents schémas d'infrastructures portuaires ou ferroviaires, ouvrent de nouvelles opportunités aux entreprises de Auvergne Rhône Alpes et de l'Isère. Dans le cadre du Schéma portuaire de la métropole lyonnaise et ses territoires d'influence, le Syndicat Mixte s'est engagé à conduire les actions qui lui reviennent en étroite collaboration avec les acteurs du fleuve et du rail.

Le monde économique intègre le principe d'écologie industrielle territoriale facteur de richesses et de valeurs ajoutées. C'est ainsi qu'INSPIR'ECO s'est terminé au stade de prototype logiciel permettant d'implanter une entreprise par rapport aux mutualisations et synergies créées.

Pour plus de fluidité et d'efficacité, une nouvelle gouvernance supprime les comités de décision et élargit le comité syndical aux partenaires clés : Etat, CNR, CCI Nord Isère.

Pour plus d'économie sur les dépenses publiques, Isère Aménagement a amélioré son Bilan Prévisionnel de 20 % et de 30% le besoin de financement des collectivités.

Pour prioriser l'aménagement du Domaine Public Fluvial de l'Etat, un accord avec la CNR permet d'engager une première phase d'investissement d'ici 2023 pour un montant de 5 M €.

La certification ISO 14001 fait entrer INSPIRA dans le cercle réduit des parcs de qualité certifiés garantissant aux investisseurs et aux industriels une réelle gestion et pilotage sur le volet environnemental.

La mobilisation des partenaires s'est intensifiée permettant à INSPIRA de disposer d'un premier portefeuille de clients et prospects. A l'image de la participation au salon Pollutec, les actions de promotion et de commercialisation se renforcent. Etape clé pour son avenir et sa soutenabilité économique, le dépôt du Dossier d'Autorisation Unique et de la demande de Déclaration d'Utilité Publique permettra à INSPIRA de disposer d'une offre foncière sur l'ensemble de son périmètre dans des conditions stabilisées.

**Jean-Pierre BARBIER,**  
**Président**

Député et Président du  
Département de l'Isère

**Yannick NEUDER,**  
**Vice-Président,**

Vice-Président Région Auvergne-  
Rhône-Alpes à l'enseignement  
supérieur, à la recherche et à  
l'innovation

**Francis CHARVET,**  
**Trésorier**

Président de la Communauté de  
Communes du Pays Roussillonnais



# LES TEMPS FORTS EN 2016



**4 MARS 2016**  
Nouveau bureau



**JUILLET 2016**  
Certification ISO 14001



**JUIN 2016**  
Lancement du site Internet et déplacements de pylônes électriques



**3 NOVEMBRE 2016**  
Présentation INSPIR'ECO au service de la compétitivité des entreprises



**29 NOVEMBRE 2016**  
POLLUTEC 2016



# UNE STRATÉGIE DE DÉVELOPPEMENT QUI S'ACCÉLÈRE

# Axe industriel

## ► Les entreprises d'INSPIRA investissent

**Eurofloat, production de verre plat pour le bâtiment, 200 emplois, 26 millions d'euros pour le four verrier et la ligne float**



Les groupes SAINT-GOBAIN et RIOU Glass ont investi à hauteur de 26 millions d'euros pour rénover le four verrier de la ligne float d'Eurofloat en 2016. Outre les améliorations techniques et les enjeux de productivité, cet équipement permet une baisse de la consommation d'énergie de 25%. Cet investissement projette l'entreprise jusqu'en 2035 et offre à Eurofloat un équipement industriel à la pointe des meilleures technologies verrières en France.

**Trédi Salaise, traitement thermique des déchets avec valorisation énergétique, 190 emplois, groupe Séch  Environnement, 4 millions d'euros dans une nouvelle plateforme de tri et de regroupement**

L'entreprise complète son dispositif régional de prise en charge des déchets, qui jusqu'à présent ne pouvaient être réceptionnés qu'en gros volumes, par la mise en exploitation d'une plateforme de tri et de regroupement dédiée aux déchets spéciaux produits en petites quantités.

Cette nouvelle activité prévue pour une mise en exploitation au deuxième trimestre 2016 a permis le recrutement de 2 chimistes, 2 caristes, un chargé d'affaires, un assistant commercial et un logisticien.



**Delmonico Dorel Carrières, plateforme multimodale, distribution de sables, graviers, granulats, recyclage et réception de déblais inertes, 15 emplois, groupe Delmonico Dorel, 1,2 millions d'euros en vue de développer et conforter l'activité sur le site.**

Ce leader local dans la production et distribution de matériaux de construction renforce ses activités sur son site d'INSPIRA en aménageant un bâtiment tertiaire qui permettra l'accueil des activités « labo » et « QSE » du groupe.

**Thor, fabrication de biocides industriels, retardateurs de flammes et ingrédients cosmétiques, 60 emplois, Groupe anglais du même nom, 20 millions d'euros dans le développement d'une nouvelle unité de production**



Le Groupe Thor, acteur international de l'industrie chimique qui compte plus de 1200 collaborateurs à travers 14 filiales dans le monde, va doter son site de Salaise-sur-Sanne d'une nouvelle unité de production d'ingrédient cosmétique, équipement unique en France.

L'entreprise a obtenu son Permis de Construire en 2016 et envisage une mise en service en septembre 2018.

**Coopérative Agricole Dauphinoise, silos de stockage et d'expédition de céréales et d'oléagineux, 15 emplois, 300 000 € pour améliorer les capacités d'expédition par le fer.**



Le Groupe Dauphinoise collecte près de 400 000 tonnes de céréales et oléagineux. Le silo de Salaise est l'un des 3 trois silos fluviaux du Groupe. Dans le cadre de la réorganisation du schéma logistique de ses silos expéditeurs de la région, la Dauphinoise renforce son Silo de Salaise par l'aménagement d'un poste de chargement train. Installé, depuis le printemps 2016, au-dessus de la voie existante, il permet de réaliser le chargement d'un train complet.

**► Accompagner la création d'emplois**



L'entreprise HLog et la société SN3P ont bénéficié d'aides financières issues du fond de revitalisation de la convention Etat – Entreprise ACETEX, Groupe CELANESE. Au total 5 créations d'emplois sont accompagnées.



HLog est une filiale logistique du groupe Océdis spécialiste des produits chimiques et des équipements matériels de maîtrise de l'eau. SN3P est une entreprise de chaudronnerie et tuyauterie industrielle.

**INSPIRA, 25 porteurs de projets intéressés**

Les actions de promotion engagées et la nouvelle gouvernance économique commencent à faire reconnaître INSPIRA.

Ces 25 projets ne présentent pas tous le même stade d'avancement. Une dizaine d'entreprises sont en recherche réelle d'un lieu d'implantation qui devront ensuite être soumis à une validation propre à l'entreprise ou confirmer la présence d'un marché avant leur implantation.

Le comité d'agrément s'est réuni une fois en 2016 et il a permis de statuer favorablement à l'opportunité d'implantation de 2 projets sur le Domaine Public Fluvial.



## ► Nouveau partenariat signé avec INDURA pour accompagner l'innovation au sein de la filière « infrastructures »

Le 30 novembre 2016, sur le SALON POLLUTEC, dédié aux équipements, technologies et services de l'environnement, INSPIRA et le Cluster INDURA (INfrastructures DURAbles) ont signé un accord de coopération visant à encourager le déploiement d'expérimentations et de démonstrateurs en vue d'accompagner le développement de l'innovation au sein de la filière « infrastructures ».

Plusieurs collaborations sont d'ores et déjà identifiées :

- le réseau d'infrastructures actuel et futur pour l'aménagement des 340 ha d'INSPIRA,
- le traitement des plantes invasives,
- les nouveaux matériaux en lien avec les projets d'INSPIRA autour de l'économie circulaire.

Outre ce positionnement d'INSPIRA comme territoire d'application, ce partenariat vise à répondre par l'innovation aux défis actuels rencontrés par les professionnels des travaux publics présents ou à venir sur le site.

## ► INSPIRA entreprises, une première année bien remplie

Constituée en juin 2015, cette jeune association d'entreprises regroupe déjà 70% des entreprises d'INSPIRA.

Dès sa première année, l'association a répondu à ses objectifs par :

- l'organisation de plusieurs rencontres dans l'optique de mieux se connaître et développer des synergies,
- la contribution au projet INSPIRA par l'organisation de rencontres avec le Président Jean-Pierre BARBIER et la participation à des premières réflexions sur le développement des services aux entreprises,
- la promotion d'INSPIRA notamment par la rencontre de 2 porteurs de projet et la présence de l'association à la soirée des ambassadeurs de l'Isère.



### ZOOM sur le développement Exogène avec l'AEPI

- **Positionnement d'INSPIRA ou accompagnement du syndicat mixte auprès de 15 nouveaux dossiers d'implantation ou de prospection**
- **Revue de presse ciblée et de prospection à destination du syndicat mixte**
- **Pilotage du stand Isérois « Investir et Innover du Rhône aux Alpes » sur POLLUTEC 2016**
- **Mission de prospection sur 9 Salons européens,**



Entreprises plateforme chimique

- |                    |                   |
|--------------------|-------------------|
| GIE Osiris         | Gesip             |
| Adiseo             | Hexcel            |
| Air Liquide        | Novacyl           |
| Baxter             | Novapex           |
| Bluestar Silicones | Prayon            |
| Cofely             | Rhodia Operations |
| Dalkia             | Sita Rekem        |
| Ecoat              |                   |
| Evonik Industries  |                   |



Espace Industriel

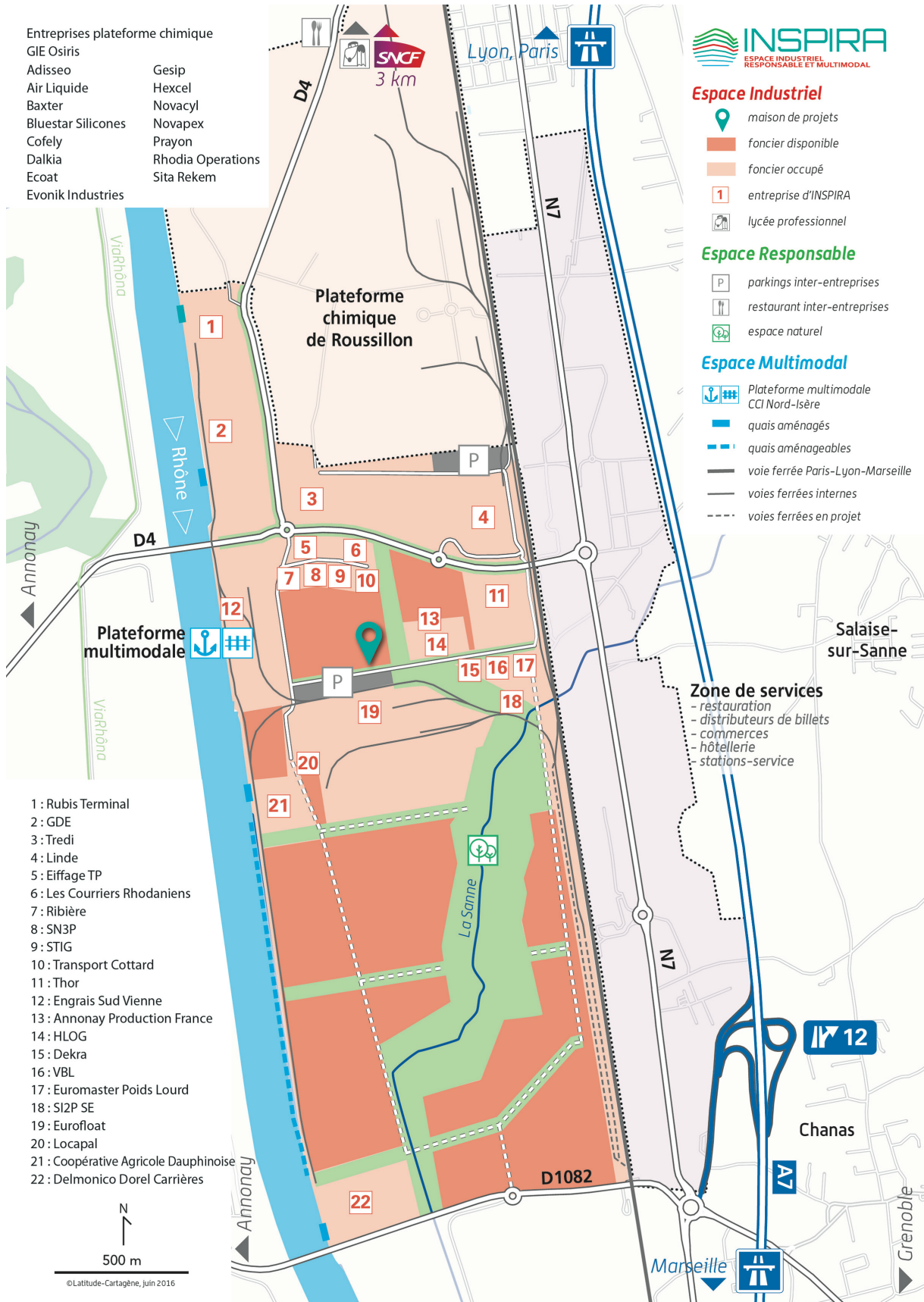
- maison de projets
- foncier disponible
- foncier occupé
- entreprise d'INSPIRA
- lycée professionnel

Espace Responsable

- parkings inter-entreprises
- restaurant inter-entreprises
- espace naturel

Espace Multimodal

- Plateforme multimodale CCI Nord-Isère
- quais aménagés
- quais aménageables
- voie ferrée Paris-Lyon-Marseille
- voies ferrées internes
- voies ferrées en projet





## 22 ENTREPRISES, 950 EMPLOIS

- Dekra
- Les Courriers Rhodaniens
- Delmonico Dorel
- Eiffage Travaux Publics
- Coopérative Agricole Dauphinoise
- Trédi
- SI2P
- GDE
- Euromaster
- HLOG
- Transport Cottard Glénat
- Linde
- Ribière
- Locapal
- SN3P
- Eurofloat
- Rubis Terminal
- Thor
- VBL
- Engrais Sud Vienne
- Annonay Production France
- STI G

# Axe multimodal

## ► Une plateforme trimodale à venir sur INSPIRA

Les études menées préalablement par le Syndicat Mixte puis pour l'élaboration du schéma portuaire lyonnais et de ses territoires d'influence, ont montré la nécessité d'investir sur des infrastructures structurantes notamment sur le site de Salaise afin d'accueillir les trafics de demain.

Le Syndicat Mixte a lancé cette année une étude technico-économique, juridique et financière pour la réalisation de cette plateforme trimodale (fleuve-rail-route).

Il s'agit de déterminer le mode de financement, de gestion et d'exploitation de cette future plateforme, les services à y proposer, leur plan d'affaire ainsi que les seuils de déclenchement des investissements.

Cette étude est co-financée par la CNR, l'Etat, VNF, SNCF Réseau, la Caisse des Dépôts et les intercommunalités du Grand Projet « Rhône Médian ».

## ► Amélioration de la desserte ferroviaire d'INSPIRA

Le syndicat mixte s'est engagé auprès de SNCF Réseau pour co-financer les études avant projets pour les travaux d'amélioration de la desserte d'INSPIRA.

Aujourd'hui, l'accessibilité de la zone nécessite plusieurs manœuvres sur la voie ferrée nationale Paris-Lyon-Marseille (cf. schéma 1). Il est donc prévu des travaux pour créer une entrée directe depuis le sud sur l'embranchement particulier de CNR au niveau de la 4ème voie du faisceau d'accueil.

Les études d'avant-projet ont pour objectif de définir la consistance et l'estimation du coût de cette opération ainsi qu'un calendrier prévisionnel de réalisation des phases ultérieures de ladite opération afin d'établir le plan de financement.

A terme, ce nouvel embranchement permettra donc de fluidifier les entrées et sorties entre le réseau interne à INSPIRA et la voie nationale Paris Lyon Marseille.

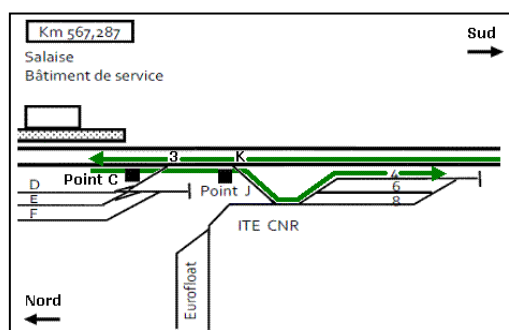


Schéma1 : Situation actuelle en venant du sud pour entrer sur ITE CNR

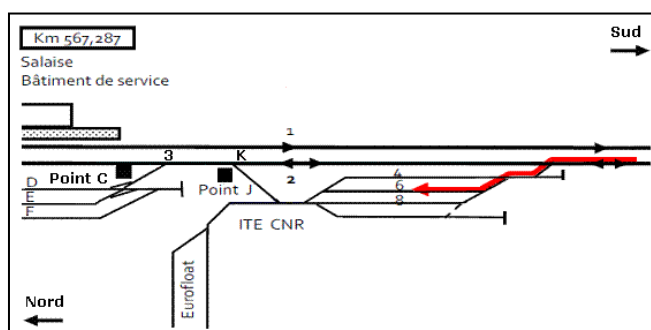


Schéma2 : Situation future

## ► INSPIRA candidate à l'appel à projet européen sur les grands corridors de transport



Pour répondre aux objectifs de la stratégie Europe 2020, qui vise à réduire les émissions de CO2 dans le secteur des transports et développer les modes alternatifs et durables par rapport à la route, l'Union Européenne a besoin d'infrastructures modernes et performantes.

9 corridors multimodaux majeurs ont ainsi été identifiés comme prioritaires à améliorer et INSPIRA bénéficie d'une localisation stratégique à la croisée de 2 de ces corridors Mer du Nord-Méditerranée et Méditerranée.

C'est pourquoi INSPIRA a répondu à l'appel à projet européen Connecting Europe Facility sur les transports. En effet, en cohérence avec les préconisations du schéma portuaire lyonnais et de ses territoires d'influence, INSPIRA prévoit la réalisation d'équipements fluviaux et ferroviaires qui permettront le développement des trafics multimodaux sur cet axe ainsi que leur performance en optimisant leur répartition dans le système portuaire du bassin. INSPIRA entre donc pleinement dans les attentes de la commission européenne.

## ► Feu vert pour le Plan de Déplacement Inter-Etablissements

INSPIRA en partenariat avec la CCI Nord Isère et la Communauté de Communes du Pays Roussillonnais, a lancé la dynamique de Plan de déplacement Inter-Etablissements.

L'objectif de la démarche est de mieux connaître les déplacements et de créer des solutions de mobilité durable avec les salariés, les entreprises et le territoire.

Sur le périmètre suivant : INSPIRA, plateforme chimique de Roussillon et zones commerciales alentours, cette démarche concerne environ 4 800 salariés.

La liste des actions à mettre en œuvre sur notre territoire sera définie courant 2017 en collaboration avec les entreprises.





# Axe responsable

## ► Le système de management environnemental et sociétal d'INSPIRA certifié ISO 14001

Un système de management environnemental et sociétal est mis en œuvre au sein d'INSPIRA. Il porte sur les activités d'aménagement, développement et animation économiques, commercialisation et gestion d'INSPIRA. Ce système repose sur le principe de l'amélioration continue et a pour objectifs de réduire les impacts environnementaux du projet.

Un audit par la société BCS Certification, en juillet 2016, a vérifié que le syndicat mixte respecte les exigences de la norme ISO 14001.

**INSPIRA devient le premier parc d'activités certifié ISO 14001 en Isère.**



## ► Le Dossier d'Autorisation Unique, une démarche pour un meilleur aménagement

A l'été 2013, le Syndicat Mixte dépose le dossier d'étude d'impact préalable à la création de la Zone d'Aménagement Concerté. La ZAC est ainsi créée en mars 2014 par délibération de la Communauté de Communes du Pays Roussillonnais.

Fin 2014, l'Etat propose de faire reconnaître INSPIRA en Zone d'Intérêt Stratégique afin de permettre la constructibilité à l'arrière des digues en lien avec la prise de compétence anticipée (gestion des milieux aquatiques et prévention des inondations) par la Communauté de Communes du Pays Roussillonnais.

Début 2015, alors que les études arrivent à leur terme, un décret parait qui modifie les conditions de réalisation d'INSPIRA.

De plus, les inondations de la Sanne sur la zone commerciale en proximité conduisent l'Etat à engager une révision du PPRI de la Sanne.

A l'issue de 2 années d'échanges entre les services de l'Etat, Isère Aménagement et les élus du Syndicat Mixte, le Président a souhaité le dépôt du Dossier d'Autorisation Unique.

A l'été 2016, Isère Aménagement a déposé auprès des services de l'Etat le Dossier d'Autorisation Unique puis la demande de Déclaration d'Utilité Publique.

L'année 2017 devrait permettre la réalisation de la Zone d'Aménagement Concerté. INSPIRA disposerait ainsi des autorisations nécessaires à sa bonne commercialisation.

### ZOOM sur l'aménagement avec Isère Aménagement



**Foncier** : poursuite des acquisitions avec les propriétaires et des dédommagements avec les exploitants agricoles animée par la SAFER

#### Préparation de l'aménagement :

- Finalisation du plan guide d'aménagement et des études préliminaires de maîtrise d'œuvre
- Dépôt des dossiers réglementaires
- Suivi des travaux de desserte électrique
- Etudes de maîtrise d'œuvre pour le parking mutualisé Nord seconde phase et pour le programme de travaux 2017
- Travail sur le bouquet de services : ressources en eau, énergie, stationnement

**Commercialisation** : élaboration des documents de mise à disposition des terrains et des services associés

Assistance à 11 projets d'entreprises : 4 dossiers d'extension traités, 3 dossiers d'extension en montage, 3 dossiers exogènes en montage

## ► Une attention particulière à la qualité environnementale sur INSPIRA



Jauges Owen

### De l'air !

La qualité de l'air au niveau d'INSPIRA et des infrastructures environnantes est surveillée par ATMO Auvergne Rhône Alpes. Trois stations fixes de mesure (2 au nord d'INSPIRA et 1 au sud) permettent de connaître quotidiennement la concentration de polluants tels que les oxydes d'azote et les particules fines.

ATMO Auvergne Rhône Alpes réalise également des campagnes de mesures des dioxines et métaux lourds, notamment dans le cadre de la surveillance des incinérateurs de la région. Pour réaliser ces mesures, les retombées atmosphériques sont recueillies dans des jauges Owen (voir photo). Deux jauges sont installées dans l'enceinte de la maison de projet.

L'ensemble des résultats et rapports sont consultables sur le site internet d'ATMO Auvergne Rhône Alpes.

### Un entretien toujours mieux adapté aux enjeux

Au regard de l'étendue d'INSPIRA, les parcelles agricoles sont maintenues en activité grâce aux accords avec leurs exploitants.

En fonction des enjeux de sécurité, de biodiversité et en fonction des besoins des entreprises, le syndicat mixte met en œuvre une gestion différenciée des espaces verts et non aménagés d'INSPIRA.

L'entretien de certaines parcelles non exploitées est assuré par des moutons, leur zone de pâturage atteint 3000 m<sup>2</sup> en 2016.



Lors des opérations de fauchage et débroussaillage, les déchets (bouteilles en plastique, canettes, papiers ...) sont également ramassés. En 2016, cela représente 87 sacs de 110 litres. Aucun produit phytosanitaire n'est employé par les entreprises en charge de l'entretien des espaces verts d'INSPIRA.

### Zoom bassin de la Fontanaise



Le syndicat mixte est propriétaire et responsable de l'entretien du bassin de la Fontanaise. Il s'agit d'un bassin d'écrêtement des crues de la Sanne. D'une superficie d'environ 6 ha, il peut recueillir 500 000 m<sup>3</sup> d'eau.

Le bassin fait l'objet d'opérations de fauchage et débroussaillage. Cet entretien, ainsi que la surveillance du bassin, sont conditionnés par la réglementation associée aux barrages.

Depuis 2016, des échelles permettent de mesurer le niveau de remplissage du bassin en cas de crue.

## **Sécurisation des voiries et visibilité de la maison de projet**

En 2016 quelques travaux de voiries et signalisation permettent d'améliorer la sécurité et l'accès à la maison de projet dans l'attente des travaux d'aménagement.

## **► Une approche sociétale qui se confirme**

### **Un projet qui favorise l'insertion sociale**

Des personnes en situation de retour vers l'emploi participent à la gestion des espaces verts, une belle performance est atteinte en 2016 puisqu'environ 20% des heures d'intervention sont réalisées par une personne en insertion.

Conformément au Traité de concession, Isère Aménagement prépare le cadre partenarial pour intégrer cette démarche d'insertion sociale dans les marchés de travaux de 2017 portant sur le parking mutualisé INSPIRA Nord et sur la requalification de la rue Denis Papin.

### **Maintenir le dialogue avec le territoire**

#### Une réunion publique

Le 24 novembre 2016, à Sablons, 30 personnes ont assisté à une réunion publique pour s'informer de l'état d'avancement du projet. Cet échange a permis de présenter les orientations d'aménagement d'INSPIRA par le groupement d'architectes, de faire le point sur les premiers travaux et de répondre aux questions sur le développement d'INSPIRA. Une forte baisse de la participation publique qui démontre la bonne connaissance du projet et la nécessité de voir des réalisations.

#### Une instance de dialogue avec les organisations syndicales

En 2016, le Syndicat Mixte a maintenu le dispositif de rencontres semestrielles avec les organisations syndicales. En novembre, les organisations patronales, la CCI Nord Isère et INSPIRA Entreprises ont rejoint ce temps d'échanges. Les organisations syndicales et patronales travaillent ainsi conjointement avec INSPIRA sur l'élaboration d'une charte sociale portant les atouts d'INSPIRA.

#### Une instance de dialogue avec les associations environnementales et citoyennes

Le Syndicat Mixte maintient également un dialogue avec les associations environnementales et citoyennes non seulement lors des réunions publiques mais également lors d'ateliers de travail, notamment sur les sujets de biodiversité.

### **Participation d'INSPIRA à la journée sécurité de LINDE**

Le 7 juin 2016, la société LINDE organisait sa journée SECURITE, dédiée à ses collaborateurs. Cet événement est consacré, au travers d'ateliers, à la sécurité, la santé mais aussi à l'environnement. Cette année, Linde a souhaité associer le Syndicat Mixte afin de présenter à son personnel le projet INSPIRA. Cette journée riche en échanges a permis d'entendre les attentes des usagers.





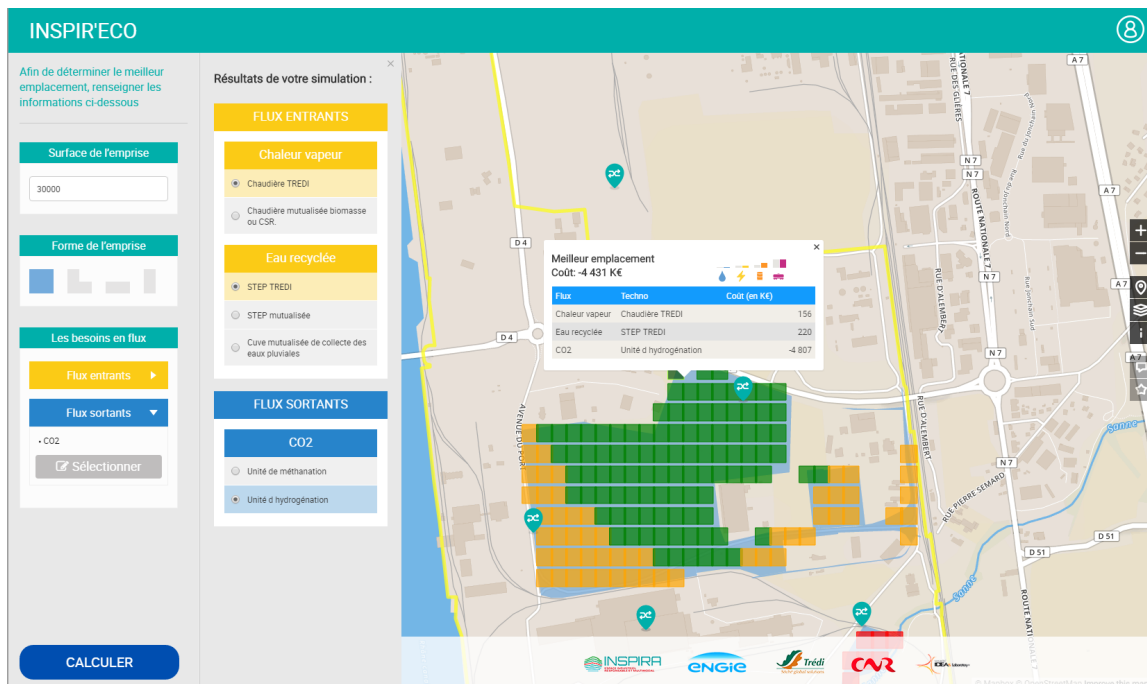
**NOS PROJETS INNOVANTS**  
POUR RENFORCER  
LA COMPÉTITIVITÉ  
DES ENTREPRISES

## ► INSPIR'ECO, un outil de performance collective qui se concrétise

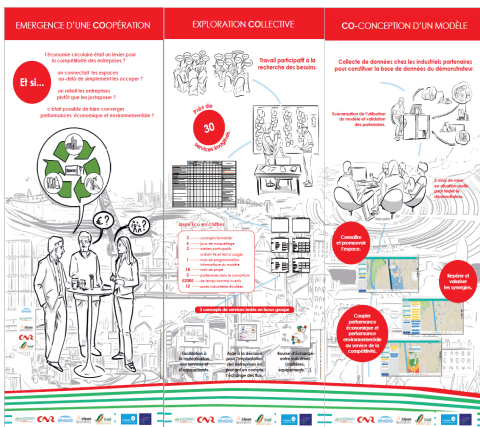
Lancé début 2015, le projet Inspir'eco, porté par un consortium de 6 partenaires (INSPIRA, Engie Lab, CNR, Tredi, Ideas Lab, Ideel), s'est terminé en juillet 2016.

Le résultat majeur de ce projet est un logiciel démonstrateur, constituant un outil de promotion et d'aide à l'implantation. Il permet de :

- Repérer et valoriser les synergies (échanges de flux matière, eau, énergie),
- Coupler performance économique et environnementale au service de la compétitivité des entreprises,
- Proposer une implantation par rapport aux besoins de services, indiquant ainsi les gains potentiels pour les industriels, et non uniquement du foncier viabilisé.



## ► L'écologie industrielle au service de la compétitivité



Le 3 novembre 2016 a eu lieu un événement de restitution du projet INSPIR'ECO, à destination notamment des entreprises, prospects, pôles de compétitivité et autres partenaires.

Les 5 membres du consortium INSPIRA, Engie, Tredi, CNR et Ideas Lab ont contribué au déroulement de cette matinée. Après les discours des élus du Syndicat Mixte a eu lieu une présentation dynamique de l'outil prototype avec un jeu de rôles.

Les participants ont ensuite circulé dans 4 ateliers, détaillant chacun un intérêt ou aspect spécifique du projet. Ils étaient animés par Tredi (aspect technique,

intérêt d'un industriel), Engie (benchmark, vision européenne), CNR (volet multimodal, mix énergétique) et France Cluster (bourse d'échanges entre industriels).

## ► Tout roule pour la participation d'INSPIRA à Be Circle !

L'outil INSPIR'ECO étant un démonstrateur, les partenaires ont proposé de donner une suite. Engie Lab porte ainsi un nouveau projet appelé « Be Circle ! ». Le lancement est prévu pour février 2017.

Ce projet, d'une durée de 2 ans, a pour but de produire et mettre sur le marché un outil digital opérationnel, construit sur la base du démonstrateur INSPIR'ECO. Il s'agit d'un projet européen dont les partenaires sont : ENGIE Lab, ARX IT, CNR, Provadis, Ecole polytechnique Paris-Saclay.

Trois territoires, futurs utilisateurs de l'outil, seront également partenaires : INSPIRA, Infracerv (zone industrielle et portuaire à Höchst, à côté de Francfort), Bureau Economique de la Province de Namur (aménagement et gère plusieurs parcs d'activité). Ces 3 sites pilotes auront pour objectif de compléter les spécifications de l'outil et de le tester.

A l'occasion du salon Pollutec, la « KIC (Knowledge and Innovation Community) Climat » a indiqué son soutien financier à ce programme évalué à 2 M€.

## ► INSPIRA se positionne pour devenir « Territoire à hydrogène »

Le 4 mai 2016, le gouvernement a lancé un appel à projets dont l'objectif est de soutenir des projets de démonstration d'envergure mettant en œuvre le vecteur énergétique hydrogène dans des territoires.

INSPIRA avec la Plateforme Chimique de Roussillon – Les Roches, en tant que territoire industriel, s'est positionné sur cet appel à projets. Le Comité syndical a souhaité financer la pré-candidature à cet appel à projets coordonné à l'échelle régionale par Tenerrdis. Le projet industriel CASHEMIR (Conversion d'AdiSseo à l'Hydrogène pour la Méthionine Industrielle), porté par l'Entreprise ADISSEO, a été labellisé et reconnu comme un projet avec un intérêt territorial fort.

Ce projet, en partenariat avec la CNR, Engie Cofely et Engie lab, a pour objectif de produire de l'hydrogène sur le site d'Adisseo, à partir d'énergie renouvelable, et de l'utiliser dans la production de méthionine. Le deuxième volet porte sur l'implantation d'une station à hydrogène pour répondre aux besoins de mobilité verte et sur le déploiement du vecteur hydrogène sur INSPIRA et la Plateforme Chimique, en lien avec les projets d'écologie industrielle - notamment le projet Be Circle !.

L'enjeu du développement du vecteur hydrogène est de renforcer le positionnement d'INSPIRA et de la Plateforme Chimique en matière de compétitivité nationale voire européenne.

## ► Un service de domiciliation, un atout commercial pour les entreprises

En 2016, INSPIRA complète son offre en proposant aux entreprises désireuses de se développer sur le site un service de domiciliation.

Encadré par un contrat de domiciliation souple, ce service offre aux entreprises une adresse commerciale sur un territoire industriel stratégique.



# **NOS ACTIONS TACTIQUES** POUR PROMOUVOIR LE SITE

## ► Une présence forte sur le SALON POLLUTEC 2016

INSPIRA a exposé sur POLLUTEC 2016, salon dédié aux équipements, technologies et services de l'environnement, aux côtés de la CNR et du GIE Osiris sur un stand isérois « Investir et Innover du Rhône aux Alpes » porté par l'Agence d'Etudes et de Promotion de l'Isère.

Préalablement au Salon, la direction de POLLUTEC a organisé sur INSPIRA une visite de la presse nationale. Ainsi, une dizaine de journalistes ont échangé avec Yannick Neuder, Vice-Président Région Auvergne-Rhône-Alpes à l'enseignement supérieur, à la recherche et à l'innovation et Vice-Président d'INSPIRA sur les atouts spécifiques de ce site régional en termes d'écologie industrielle, d'expérimentation et de multimodalité.

« INSPIRA est l'un des sites les plus démonstrateurs de nos thématiques cette année sur l'écologie industrielle », s'est félicitée Stéphanie Gay-Torrente, directrice de Pollutec.

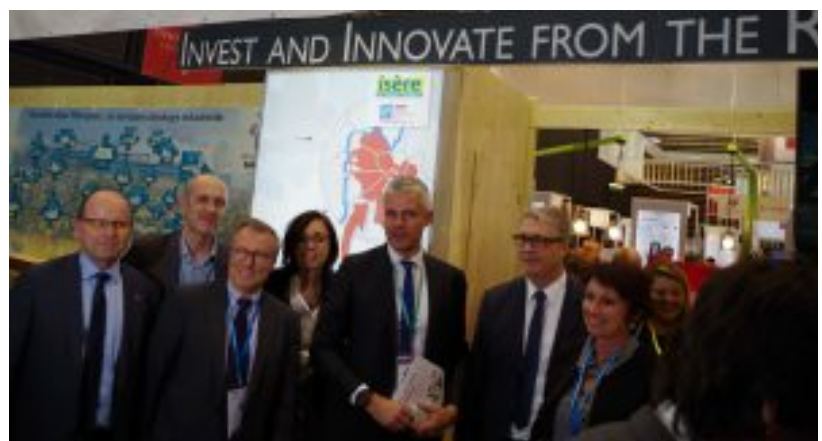
Sur POLLUTEC :

- Participation d'INSPIRA à une conférence organisée par Orée au sein du forum ville durable 2 : Comment intégrer l'économie circulaire dans les stratégies d'aménagement ?
- Signature de l'accord de coopération INSPIRA - INDURA, sur notre stand, en présence des pôles et clusters partenaires d'INSPIRA
- Sur le stand, démonstration, par ENGIE, CNR et INSPIRA, du logiciel prototype INSPIR'ECO : Comment booster votre performance grâce aux synergies industrielles
- Devant une audience de 70 personnes, conférence organisée par INSPIRA sur le thème « l'écologie industrielle, un vecteur de compétitivité pour les entreprises ? »
- Signature de la convention de partenariat INSPIRA – CNR
- Visite d'INSPIRA et de la Plateforme chimique de Roussillon par des délégations étrangères
- Visite de M. Laurent WAUQUIEZ, Président de la région Auvergne Rhône-Alpes sur le stand



Les conférenciers de la table ronde organisée par INSPIRA sur l'écologie industrielle :

- Elisabeth Ayrault, Présidente du Directoire et Présidente Directrice Générale de CNR
- Jean-Pierre Barbier, Député et Président du département de l'Isère, Président d'INSPIRA – Espace industriel responsable et multimodal
- Frédéric Fructus, Président de l'UIC Rhône Alpes et administrateur du GIE Osiris de la plateforme chimique de Roussillon



Visite de M. Laurent WAUQUIEZ, Président de la région Auvergne Rhône-Alpes sur le stand POLLUTEC

## ► De nouveaux outils de promotion pour INSPIRA



Un site internet et une plaquette économique ont été publiés afin de valoriser les atouts d'INSPIRA pour l'implantation de nouvelles activités économiques. Le site web est consultable à cette adresse [www.espace-INSPIRA.fr](http://www.espace-INSPIRA.fr)



INSPIRA gazouille toujours sur Twitter ! Le compte @espace\_inspira comptabilise désormais près de 250 tweets et plus de 160 abonnés

## ► Silence, on tourne !

Un film, réalisé par Ideas Lab, présente la démarche et les résultats d'INSPIR'ECO. Il permet de valoriser les atouts et les services présents sur le territoire



Pour visionner le film, flashez le QR code ou rdv sur l'URL <http://www.espace-INSPIRA.fr/actualites/inspireco-au-service-de-la-competitivite-des-industries/>

## ► Des étudiants participent au développement d'INSPIRA

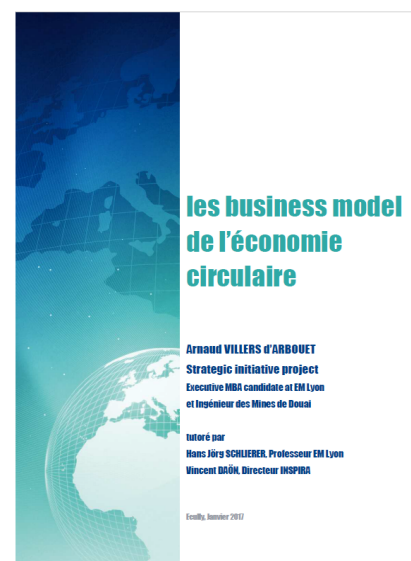
- ENTPE

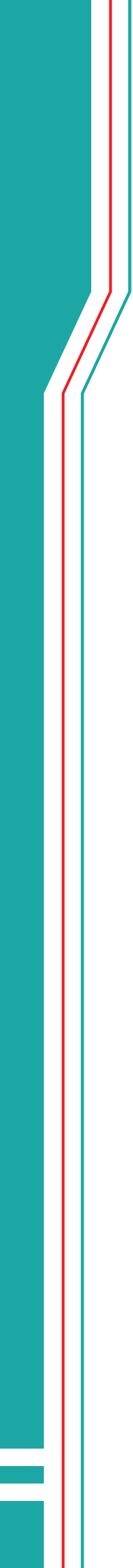
L'ENTPE a mobilisé près de 80 étudiants sur le territoire urbain du Pays Roussillonnais, INSPIRA est intégré dans cette réflexion.

- MBA école de management de Lyon

Un ingénieur, des Mines de Douai ayant une grande expérience industrielle, a mené une étude durant 4 mois. Dans le cadre de son Executive MBA à l'Ecole de Management de Lyon, il s'est penché sur les business model de l'économie circulaire. L'objectif est de rechercher les nouveaux besoins induits par la mise en œuvre de l'économie circulaire afin d'identifier des structures d'affaires potentielles.

Arnaud Villers d'Arbouet présente ses réflexions, analyses et conclusions dans un mémoire livré fin 2016.





# **ILS PARLENT DE NOUS :** INSPIRA DANS LA PRESSE



# Inspira s'expose à Pollutec

**L'ESSOR**

**Aménagement**

**Indura et Inspira veulent expérimenter ensemble**

ENVIRONNEMENT  
magazine.fr

## **INSPIRA : QUAND LA MUTUALISATION INDUSTRIELLE S'ACCELERE**

**LA TRIBUNE**

**De nouvelles perspectives pour INSPIRA**

**L'ESSOR**

**INSPIRA : Le nouveau président veut accélérer les implantations d'entreprises**

 **enviscope**  
le quotidien de l'environnement  
de l'innovation et de l'éco entreprise



# LE SYNDICAT MIXTE, UNE GOUVERNANCE AGILE ET OPÉRATIONNELLE

## ► Gouvernance du syndicat

### Le Comité Syndical est composé de 24 membres :

- 4 membres titulaires et 4 suppléants représentant la Région Auvergne Rhône-Alpes
- 4 membres titulaires et 4 suppléants représentant le Département de l'Isère
- 4 membres titulaires et 4 suppléants représentant la Communauté de Communes du Pays Roussillonnais

Il s'est réuni 4 fois en 2016 et a délibéré sur 35 propositions.

### Le Bureau



**Jean-Pierre BARBIER,**  
**Président**  
Député et Président du  
Département de l'Isère



**Yannick NEUDER,**  
**Vice-Président,**  
Vice-Président Région  
Auvergne-Rhône-Alpes à  
l'enseignement supérieur,  
à la recherche et à  
l'innovation



**Francis CHARVET,**  
**Trésorier,**  
Président de la Communauté  
de Communes du Pays  
Roussillonnais

Il s'est réuni 5 fois en 2016 et assure le pilotage du syndicat mixte.

### Gouvernance modifiée

Le comité de pilotage stratégique a été supprimé au profit d'une intégration de l'Etat, de la CNR et de la CCI NI au comité syndical, sans voix délibérative.

### Les comités de suivi réunissent :

- Le directeur du Syndicat Mixte,
- La chargée de mission transport du Conseil Régional Auvergne Rhône Alpes,
- Le directeur de la Maison du Département de l'Isère Rhodanienne,
- Le chargé de mission développement économique de la CC Pays Roussillonnais,
- Le Directeur de projet INSPIRA d'Isère Aménagement,
- La chargée de mission Aménagement de la CNR,
- La responsable urbanisme de la Mairie de Salaise,
- Le représentant de la Mairie de Sablons,
- Le directeur adjoint du SANO-DDT Isère.

Il s'est réuni 9 fois et permet une revue de projet technique régulière avec l'ensemble des parties prenantes au projet. Ce comité est systématiquement précédé la même demi-journée d'un échange technique entre les quatre collectivités visant à préparer les Bureaux et Comités syndicaux.

## ► L'équipe

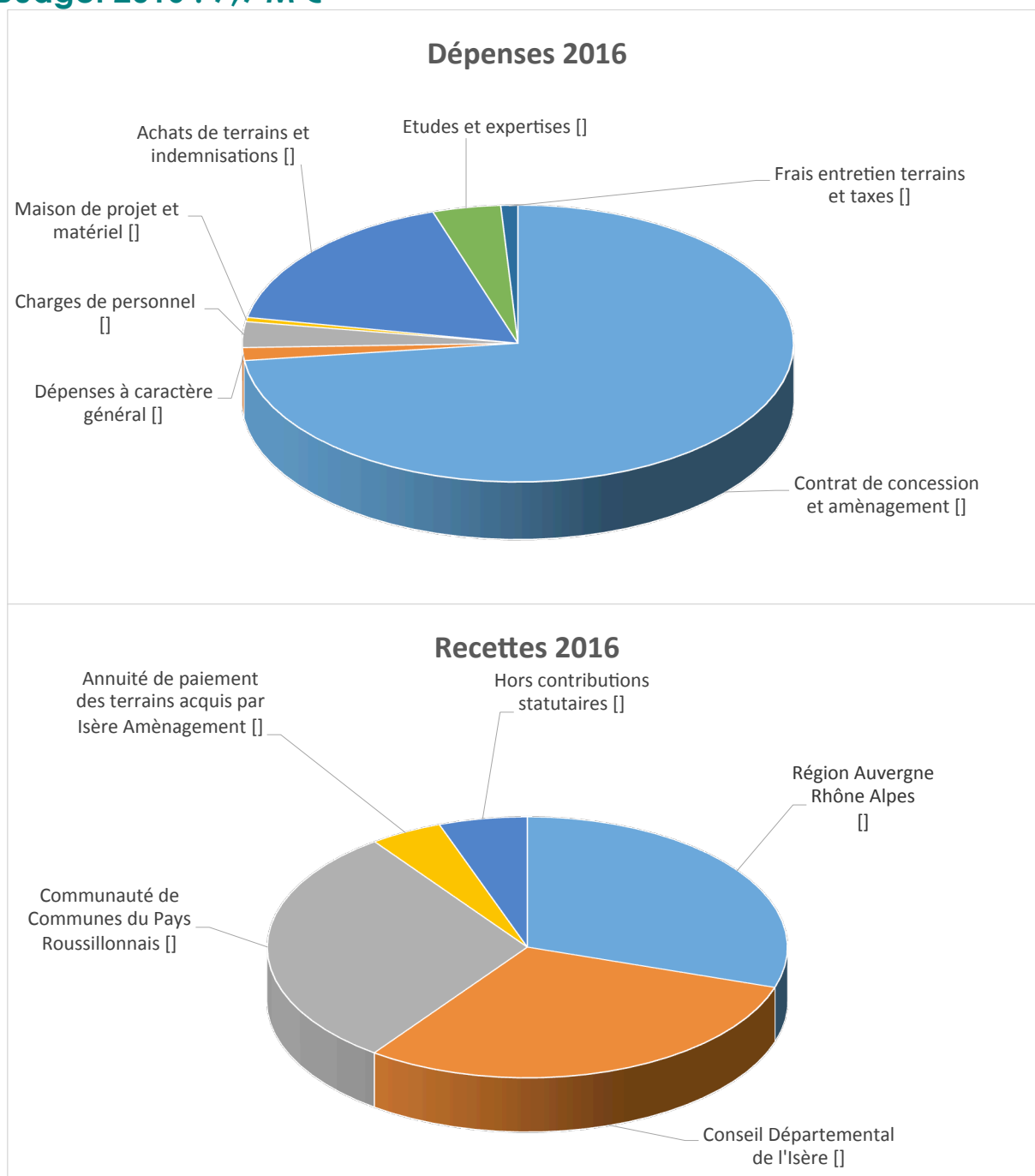
- Marianne AUDOUARD Finances et gestion (50%)
- Anne-Sophie BOUGARD – Qualité sécurité environnement et économie circulaire
- Amélie CHAMIGNON – Report modal (50%)
- Vincent DAÏN – Direction
- Anne-Marie ESCOFFIER – Administratif et communication
- Lucie SAVOYE – Développement économique

## ► La maison de projet

- Domiciliation d'INSPIRA-Entreprises
- Location/occupation de salles : taux d'occupation 47 %
- Lieu mis à disposition de plusieurs industriels sur 2016 pour réunion, séminaire, accueil clients....



► Budget 2016 : 7,9 M €



**Détail des recettes hors contributions statutaires :**

Compagnie Nationale du Rhône	3,46%	Région Auvergne Rhône Alpes – GPRA	0,14%
FCTVA	0,80%	Région Auvergne Rhône Alpes – autres	0,12%
Reversement fiscalité 2016 (CCPR)	0,38%		
EPCI du GPRA	0,24%		
Revenus immobiliers (loc salles/bureaux)	0,21%		



Syndicat Mixte de la Zone Industriale Portuaire de Salaise-Sablons | 311 rue des Balmes 38150 Salaise suranne  
Tél : 04 74 86 83 80 | Fax : 04 74 86 83 89

